

TIQUET RURAL



Ajuts destinats a la implementació d'estratègies de desenvolupament rural a través del Tiquet Rural en el marc del Pla estratègic de la PAC 2023-2027

? PREGUNTES
FREQUENTS

**TIQUET RURAL
LEADER**

1

QUÈ ÉS EL TIQUET RURAL LEADER?

L'objecte dels ajuts és la creació o l'adquisició de microempreses en traspàs o en relleu dedicades a activitat econòmica no agrària.

La finalitat d'aquests ajuts és el foment de la **creació o el relleu d'empreses no agràries** que generin activitat econòmica als **territoris LEADER de Catalunya**.

- **INCOMPATIBLE** amb qualsevol altre ajut destinat a la creació d'activitats o d'empreses.
- **COMPATIBLE** amb les convocatòries d'ajuts LEADER vinculades a projectes d'inversió.



2

QUI POT SOL·LICITAR L'AJUT?

PERSONES FÍSiques

- Que creïn una microempresa a títol individual o que adquireixin una microempresa en traspàs o en relleu.
- Que com a mínim es generi el seu lloc de treball i no hagin estat donades d'alta com a autònoms en els últims dos anys.
- En el cas d'autònoms col·laboradors, només es consideraran persones beneficiàries si canvien d'activitat empresarial o bé agafen el relleu de l'activitat familiar.



En el cas de persones físiques i jurídiques que ja desenvolupin una activitat empresarial en territori Leader, l'alta d'una nova activitat empresarial es considera una diversificació i, per tant, no serà objecte d'ajut.

2

QUI POT SOL·LICITAR L'AJUT?

PERSONES JURÍDIQUES (microempreses) I COOPERATIVES NO AGRÀRIES

- En el cas de les empreses no cooperatives, els socis dedicats majoritàriament a l'activitat subvencionada assumeixin, com a mínim, el 50% dels riscos i les responsabilitats.
- Les persones jurídiques hauran d'estar participades exclusivament per persones físiques.



En el cas de persones físiques i jurídiques que ja desenvolupin una activitat empresarial en territori LEADER, l'alta d'una nova activitat empresarial es considera una diversificació i, per tant, no serà objecte d'ajut.



3

ÀMBIT D'APLICACIÓ

Les àrees d'aplicació d'aquests **ajuts** correspondran únicament a l'àmbit territorial LEADER 2023-2027.

Àmbit d'actuació del CAUC:

Tots els municipis de l'Alt Urgell i la Cerdanya.

4

TIPUS I QUANTIA DELS AJUTS

L'ajut consisteix en un **import a tant alçat** a concedir per a la creació d'una empresa o l'adquisició d'una empresa en traspàs o en relleu que **podrà assolir fins a 35.000 €*.**

L'import de l'ajut es farà efectiu mitjançant un **únic pagament** un cop s'hagi resolt i justificat correctament.

La quantia dels ajuts es determinarà d'acord amb els **criteris de selecció i prioritització** definits per cada GAL que estableix la convocatòria (Resolució ARP/769/2026).

Els nuclis de població i les entitats municipals descentralitzades (EMD) tindran la mateixa consideració que els municipis a l'efecte de la seva valoració.



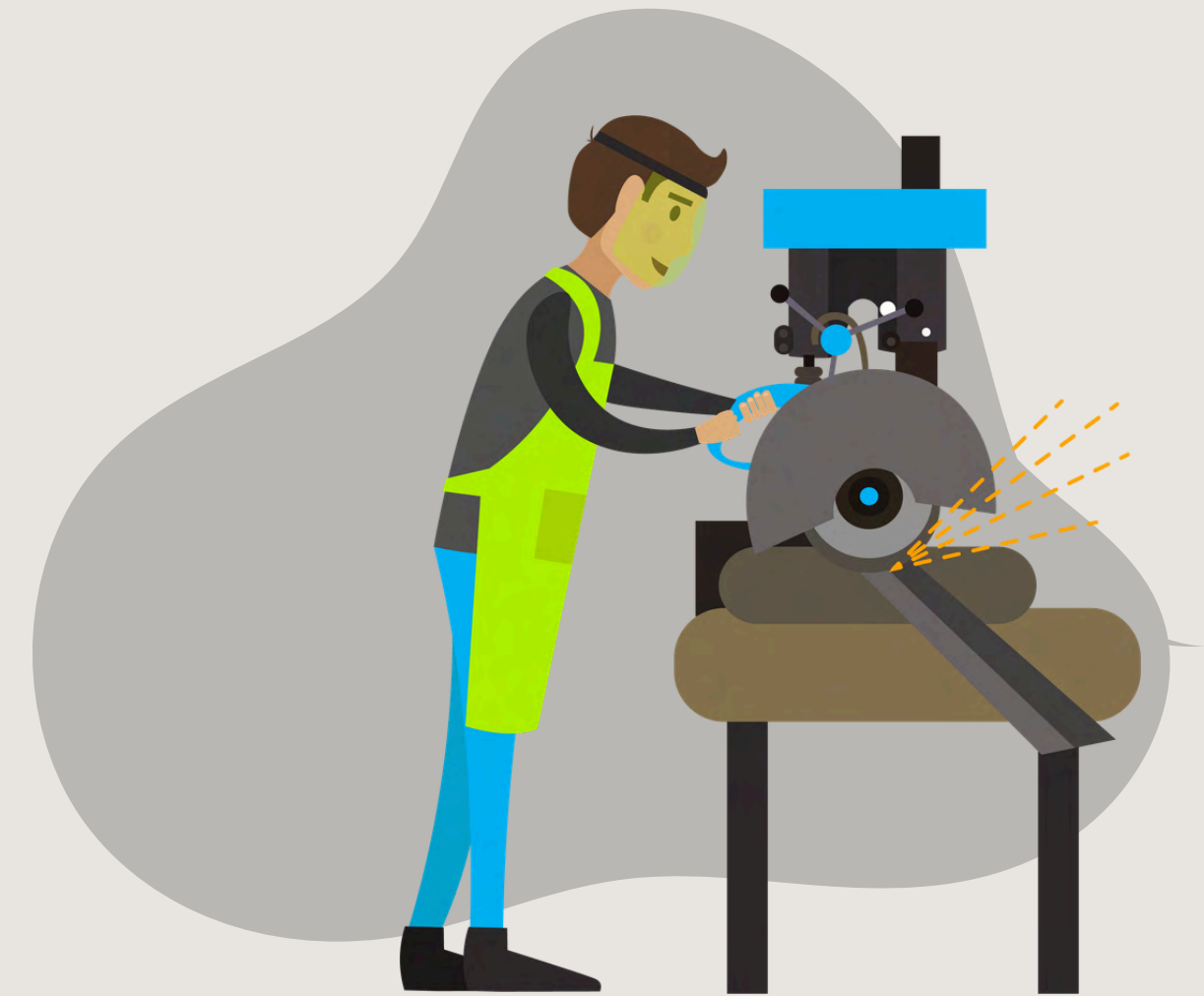
**Sempre que es compleixin els requisits establerts a les bases reguladores.*

5

CRITERIS DE VALORACIÓ

Criteris de prioritizació del sol·licitant de l'ajut:

- **Municipi d'empadronament de la persona sol·licitant.** (màx. 30 punts)
- **Municipi de menys de 10.000 habitants, o menys de 15.000 habitants en municipis de comarques de muntanya, on es desenvolupa l'activitat** (màx. 150 punts)
- **Dones** (30 punts)
- **Joves.** màxim 40 anys en el moment de la presentació sol·licitud d'ajut. (màx. 40 punts)
- **Activitats que es desenvolupin per persones majors de 50 anys:** (20 punts)
- **Establiment obert al públic en horari comercial, relleu i/o traspàs de l'activitat:** (50 punts)
- **Activitats prioritzades:** (50 punts)



- Agrupació 41. Indústries de productes alimentaris i begudes.
- Agrupació 46. Indústries de la fusta, suro i mobles de fusta.
- Agrupació 64. Comerç al detall de productes alimentaris, begudes i tabac, realitzat en establiments permanents.
- Agrupació 65. Comerç al detall de productes industrials no alimentaris realitzat en establiments permanents.
- Agrupació 67. Serveis d'alimentació.
- Agrupació 69. Reparacions.
- Agrupació 84. Serveis prestats a les empreses.
- Agrupació 95. Assistència i serveis socials.
- Agrupació 97. Serveis personals.

6

REQUISITS D'ACCÉS



- **No haver sol·licitat l'alta** a la Tresoreria de la Seguretat Social ni a l'Agència Tributària abans de la presentació de la sol·licitud, ni en els dos últims anys.
- Els **ingressos** no podran procedir en més d'un 50% d'un únic client.
- Realitzar projectes adreçats a qualsevol **activitat no agrària**, excepte les que estableix l'annex 2 de les bases reguladores.
- En el cas de persones físiques, han d'**estar empadronades en un municipi de l'àmbit territorial LEADER de Catalunya**. Les persones jurídiques han de tenir la **seu social en l'àmbit territorial LEADER de Catalunya**.
- Si no es compleix el requisit anterior en el moment de la sol·licitud, **ho hauran d'estar en el termini màxim de 2 mesos a partir de la data de notificació de la resolució de concessió de l'ajut**.
- En el cas de persones jurídiques i cooperatives, **tots els socis hauran d'estar empadronats** en un municipi de l'àmbit territorial LEADER de Catalunya.

***Existeixen altres requisits a tenir en compte:
CONSULTAR BASES REGULADORES***

6

REQUISITS D'ACCÉS

En el cas de cooperatives, els seus socis han de complir, a més, els requisits següents:

- Els socis que assumeixen el 50% dels riscos i de les responsabilitats no han d'haver estat donats d'alta a la Tresoreria de la Seguretat Social en els últims dos anys, o a l'Agència Tributària, abans de la presentació de la sol·licitud.
- Els socis que assumeixen el 50% dels riscos i de les responsabilitats han de tenir com a activitat principal la definida al pla empresarial.
- Desenvolupar la seva activitat en municipis de l'àmbit territorial LEADER.
- **Tots els socis** hauran d'estar **empadronats en un municipi de l'àmbit territorial LEADER** de Catalunya. En el cas que algun dels socis no estigui empadronat en el mateix municipi on es troba l'activitat, o bé en l'àmbit territorial LEADER de Catalunya, ho haurà d'estar en el termini de dos mesos a partir de la data de notificació de la resolució de concessió de l'ajut.

UN AJUT PER SOL·LICITANT, PROJECTE I CONVOCATÒRIA



7

COMPROMISOS I OBLIGACIONS



Les bases reguladores inclouen altres compromisos i obligacions de la persona beneficiària considerats bàsics i que cal tenir en compte.

Les persones beneficiàries han d'assumir els compromisos específics següents que són considerats excloents:

- **Mantenir l'activitat** empresarial durant un mínim de cinc anys a comptar des del pagament de l'ajut.
- La persona beneficiària haurà d'estar donada d'alta a la Seguretat Social i l'activitat prevista al pla d'empresa haurà de ser la seva activitat principal.
- Dur la **comptabilitat del negoci** subvencionat d'acord amb la normativa comptable vigent.
- **Iniciar l'execució del pla d'empresa a partir de la data de sol·licitud, i com a màxim en el termini de dos mesos següents a la data de notificació de la resolució de l'ajut.**
- S'hauran d'acreditar uns ingressos iguals o superiors al **salari mínim interprofessional** provinents de l'activitat que preveu el pla d'empresa (excepte la primera anualitat, en què es podrà acreditar el 50%).
- **Informar el públic sobre l'ajut obtingut** pel FEADER, durant els 5 anys esmentats, tant a la seu de l'activitat (panell/placa) com al lloc web.
- **Proporcionar** a la Direcció General de Desenvolupament Rural, als avaluadors designats o a altres organismes designats per la Secretaria esmentada **tota la informació necessària per poder realitzar el seguiment i l'avaluació** del programa.
- En el cas d'**incompliment de qualsevol dels compromisos esmentats** s'iniciarà el **procediment de revocació** (incompliment fins al 3r any revocació del 100% de l'ajut; incompliment fins al 4t o 5è any revocació del 50% de l'ajut).

8

SOL·LICITUDS I DOCUMENTACIÓ

El termini per presentar les sol·licituds és fins al 20 d'abril.



- Sol·licitud d'ajut.
- Pla d'empresa:
 - Segons el model de Catalunya Emprèn o segons el model de l'Ateneu Cooperatiu de referència.
 - En cas que la comarca no disposi del servei de la Xarxa Catalunya Emprèn, pot ser elaborat per l'entitat de promoció econòmica del territori. En aquest pla s'haurà de justificar la idoneïtat del projecte empresarial per desenvolupar l'activitat subvencionada.
 - L'activitat del pla d'empresa ha de ser l'activitat principal de la persona beneficiària de l'ajut.
- **Informe** de l'assessor de Catalunya Emprèn que acrediti la **viabilitat** empresarial.
- Còpia del **DNI** o **NIF**.
- **Informe de vida laboral** que acrediti que no està inscrit com a autònom i no ho ha estat els dos anys anteriors a la data de presentació de la sol·licitud.

**Documentació de persones
jurídiques i cooperatives:
CONSULTAR BASES
REGULADORES**

PLA D'EMPRESA

- Descripció del conjunt del projecte empresarial.
- Situació inicial de l'empresa.
- Fites i els objectius per al desenvolupament de la seva activitat.
- Detall de les accions requerides, incloses les relacionades amb la sostenibilitat mediambiental i l'eficiència de recursos que incloguin inversions i despeses per a la instal·lació.
- A més de la formació, l'assessorament o qualsevol altra activitat a desenvolupar a l'empresa.
- L'IAE corresponent.
- El pla empresarial haurà de demostrar la viabilitat econòmica de l'empresa, aplicant per això les condicions de mercat. L'estimació de les rendes generades per l'empresa ha de ser com a mínim l'equivalent al **salari mínim interprofessional** que estableix la Llei de pressupostos generals de l'Estat per a l'any de la sol·licitud.

9

JUSTIFICACIÓ I PAGAMENT



- El termini d'execució i de justificació de les actuacions és de dos mesos a comptar de la data de la notificació de la resolució de concessió de l'ajut.
- En aquest termini, la persona beneficiària ha de presentar al GAL, la **sol·licitud de pagament de l'ajut**, juntament amb tota la documentació de certificació de l'ajut:
 - a) Alta a l'Agència Estatal d'Administració Tributària corresponent a l'activitat econòmica que consta al pla empresarial.
 - c) Alta en el règim de la Seguretat Social.
 - d) Certificat d'empadronament.
- Tota la documentació de l'expedient ha d'anar a nom de la persona beneficiària de l'ajut.



BASES REGULADORES

Ordre ARP/29/2026, de 16 de febrer, per la qual s'aproven les bases reguladores que han de regir els ajuts destinats a la implementació d'estratègies de desenvolupament rural a través del Tiquet Rural en el marc del Pla estratègic de la PAC 2023-2027.

CONVOCATÒRIA

Resolució ARP/769/2026, de 9 de març, per la qual s'aproven les convocatòries derivades de les bases reguladores dels ajuts destinats a la implementació d'estratègies de desenvolupament rural a través del Tiquet Rural en el marc del Pla estratègic de la PAC 2023-2027

La gestió d'aquests ajuts s'exerceix amb la col·laboració dels grups d'acció local LEADER, el Departament d'Agricultura, Ramaderia, Pesca i Alimentació i ARCA.

Ajuts destinats a la implementació d'estratègies de desenvolupament rural a través del Tiquet Rural en el marc del Pla estratègic de la PAC 2023-2027



CONTACTE

CONSORCI GAL ALT URGELL-CERDANYA

ALT URGELL

Plaça de les monges, Edifici de les monges, 3a planta. 25700 La Seu d'Urgell

Tel. 973355798

- Montse Fusté : mfuste@cauc.cat
- Mireia Font: mfont@cauc.cat
- Alba Ginesta aginesta@cauc.cat

CERDANYA

Plaça del Rec,5. 17520 Puigcerdà

Tel. 972884884

- Cristina Prat: cprat@cauc.cat
- Teresa Castellà: tcastella@cauc.cat



www.cauc.cat



@leadercauc



@LeaderCAUC