

ESTRATÈGIA DE DESENVOLUPAMENT LOCAL

Període de programació europeu 2023-27

CONSORCI GAL

ALT URGELL - Cerdanya



2023 - 2027 **Estratègia
Desenvolupament Local**
ALT URGELL - CERDANYA

Novembre 2022

Elaboració i redacció a càrrec de mOntanyanes. Estratègies creatives per a la dinamització local SL



ÍNDEX

APARTAT 1. ANÀLISI DEL MARC TERRITORIAL D'ACTUACIÓ

0. Presentació	2
1. Àmbit d'actuació	2
2. Indicadors de context	3
3. Anàlisi FARO	4

APARTAT 2. REFLEXIÓ ESTRATÈGICA

4. Anàlisi de les estratègies territorials existents	6
5. Mapa d'actors i relacions	9
6. Reflexió sobre el model de governança del GAL	11
7. Descripció del procés de participació ciutadana	11

APARTAT 3. REDACCIÓ DE L'ESTRATÈGIA

8. Definició de l'estratègia	13
9. Missió, visió i valors de l'estratègia	13
10. Objectius generals, objectius específics i operatius	14
11. Línies d'actuació	14
12. Pla d'acció	15
13. Elements d'innovació de l'estratègia	22
14. Elements transversals de l'estratègia	22
15. Complementarietat amb les estratègies territorials	22
16. Estructura del GAL	22
17. Partenariat i associació GAL	23
18. Fons de finançament i col·laboració entre fons	24
19. Pla de comunicació de l'estratègia	24

APARTAT 4. AVALUACIÓ I SEGUIMENT

20. Avaluació i seguiment	26
---------------------------	----

APARTAT 1**ANÀLISI DEL MARC TERRITORIAL D'ACTUACIÓ****0. Presentació**

El Consorci GAL Alt Urgell - Cerdanya està constituït com a Grup d'Acció Local (GAL) i compostat per representants d'entitats públiques locals i d'entitats de caràcter privat representatives dels sectors productius i econòmics del territori. A dia d'avui, conformen el Consorci cinc entitats públiques i deu de privades.

Actualment el Consorci desenvolupa la seva activitat en l'àmbit territorial de les comarques de l'Alt Urgell i la Cerdanya, formades per un total de 36 municipis.

La finalitat del Consorci és promoure accions per fomentar els sectors productius del territori i el desenvolupament rural, mitjançant l'aplicació de la metodologia Leader, a través de la gestió i proposta d'ajuts, i el desenvolupament de projectes.

1. Àmbit d'actuació

Elaborat per: Eloi Guinjoan, Miquel Camps i Josep Maria Piñol (Setembre 2022)

ÀMBIT GEOGRÀFIC**Delimitació i superfície**

El territori del Consorci GAL Alt Urgell - Cerdanya correspon a les comarques de l'Alt Urgell i la Cerdanya, incloent un total de 36 municipis que sumen una extensió de 1.994 km² (un 6% del territori català i un 8% de la zona Leader).

Taula 1. Llista de municipis del Consorci GAL Alt Urgell – Cerdanya

Alt Urgell	Alàs i Cerc, Arsèguel, Bassella, Cabó, Cava, Coll de Nargó, Estamariu, Fígols i Alinyà, Josa i Tuixén, Montferrer i Castellbò, Oliana, Organyà, Peramola, el Pont de Bar, Ribera d'Urgellet, la Seu d'Urgell, les Valls d'Aguilar, les Valls de Valira, la Vansa i Fórnsols.
Cerdanya	Alp, Bellver de Cerdanya, Bolvir, Das, Fontanals de Cerdanya, Ger, Guils de Cerdanya, Isòvol, Lles de Cerdanya, Llivia, Meranges, Montellà i Martinet, Prats i Sansor, Prullans, Puigcerdà, Riu de Cerdanya.

Font: elaboració pròpia

Limita al nord amb França i Andorra, a l'oest amb el Pallars Sobirà i el Pallars Jussà, al sud amb la Noguera i el Solsonès, i a l'est amb el Berguedà i el Ripollès. *Veure mapa de delimitació del Consorci GAL Alt Urgell – Cerdanya a l'Annex 1 "Anàlisi dels indicadors de context de l'àmbit d'actuació de l'EDL". Mapa 1, pàg. 2.*

Marc físic

Aquest territori presenta una orografia molt muntanyosa, amb altituds que van des dels 430 m del Pantà de Rialb fins als 2.915 m del Puigpedrós. Es tracta d'un territori amb unitats de relleu molt diverses, com ara la gran plana ceretana, l'alta muntanya del conjunt Tossa Plana de Lles – Puigpedrós, la vessant nord del Cadí, el Baridà, l'Urgellet i la plana d'Oliana.

Els principals cursos d'aigua són el riu Segre i el seu principal afluent, la Valira. *Veure mapa físic a l'Annex 1 "Anàlisi dels indicadors de context de l'àmbit d'actuació de l'EDL". Mapa 2, pàgina 3).*

PATRIMONI NATURAL I CULTURAL

El territori conté una gran riquesa de recursos naturals: bosc dens, bosc clar, bosc de ribera, matollar, prats, roquissar, rius, llacs, etc. Tot plegat converteix el paisatge en el principal atractiu turístic de la zona. A més, una bona part del territori està protegit pel Parc Natural del Cadí-Moixeró i pel Parc Natural de l'Alt Pirineu.

Pel que fa als recursos culturals, el territori també posseeix una gran quantitat d'elements patrimonials de gran valor, com ara el llegat romànic, entre el que destaca la catedral de la Seu d'Urgell, l'art religiós, els búnquers de Martinet i Montellà, el llegat de les trementinaires, la tradició acordionista, l'arquitectura tradicional, els jaciments de dinosaures, les cançons i llegendes populars, la gastronomia de muntanya, etc.

CAPITAL HUMÀ I SERVEIS BÀSICS

L'any 2021, al territori del Consorci GAL Alt Urgell - Cerdanya hi havia localitzats un total de 1.828 comptes de cotització (empreses), la qual cosa significa un 0,8% del nombre d'empreses existents a Catalunya i un 5,8% de les que es localitzen en territori Leader. D'altra banda, també hi havia 572 associacions i 19 fundacions.

Pel que fa als serveis bàsics, el territori té 47 centres educatius (curs 2021-2022), 4 Centres d'Atenció Primària (CAP), 31 consultoris locals i 3 hospitals (dos a Puigcerdà i un a la Seu d'Urgell).

INFRAESTRUCTURES I MOBILITAT

Les principals infraestructures de mobilitat del territori són: la carretera N-260 (principal eix est-oest, que enllaça Puigcerdà i la Seu d'Urgell, i comunica el territori amb la resta del Pirineu); la carretera C-14, principal ruta d'accés a l'Alt Urgell des de la plana de Lleida; la carretera N-145, que enllaça la Seu d'Urgell i Andorra, i la C-16, principal ruta d'accés a la Cerdanya pel Túnel del Cadí. A més a més cal fer esment que la comarca de l'Alt Urgell acull l'Aeroport Andorra-La Seu.

Pel que fa al transport públic, cal esmentar:

- La línia ferroviària R3, que comunica Puigcerdà amb Barcelona, amb 3 parades a la Cerdanya catalana.
- Diverses línies d'autobus que connecten les poblacions principals de les dues comarques amb la capital i diversos nuclis importants de Catalunya.
- I finalment, es compta amb el servei de transport a demanda.

2. Indicadors de context

El territori del Consorci GAL Alt Urgell – Cerdanya està conformat pels **36 municipis** de les dues comarques, sumant una extensió de 1994 km² (un 6% del territori català i un 8% de la zona Leader).

La població del territori és de 39.683 habitants, amb **una densitat mitjana de 19,9 hab/km²**. Les altes densitats de les dues capitals comarcals, Puigcerdà i la Seu d'Urgell, contrasten amb les dels pobles de muntanya, algunes d'elles extremadament baixes.

El 83% del territori està ocupat per bosc, que en el cas de l'Alt Urgell, és majoritàriament de propietat pública.

Es tracta d'un **territori muntanyós**, però amb diverses subzones que presenten paisatges i dinàmiques molt diverses.

Entre 2016 i 2021, la població va créixer un 3,6% de mitjana, tot i que aquesta xifra amaga dues realitats molt diferenciades, de **creixement a la Cerdanya i decreixement a bona part de l'Alt Urgell**.

21 dels 36 municipis tenen menys de 500 habitants. **El pes demogràfic de les dues capitals comarcals** (Puigcerdà i la Seu d'Urgell) és molt elevat en el conjunt del territori, malgrat haver-hi un total de 244 entitats de població.

Al territori hi trobem 1.828 empreses i una població potencialment activa que ronda les 25.000 persones. D'aquestes, prop de 15.000 estan ocupades, per unes 1.300 que estan a l'atur. Amb tot, **la taxa d'atur és inferior a la mitjana catalana** en la gran majoria de municipis del territori.

Pel que fa al turisme, el territori ofereix prop de 10.000 places turístiques, però amb grans diferències entre comarques: **el 67% de les places turístiques es concentren a la Cerdanya**, mentre que l'Alt Urgell només en té el 33%.

En línies generals, **l'Alt Urgell és una comarca força envellida**, amb 13 dels 19 municipis on la població de tercera edat representa més d'un 25% del total de població. Per contra, a **la Cerdanya la major part dels municipis presenten un índex d'envelliment inferior a la mitjana catalana (1,93)**.

L'oferta assistencial es concreta en un total de 389 places en centres de dia i residències per a la gent gran. Aquestes places es concentren únicament en 4 municipis, que donen servei a tot el territori: la Seu d'Urgell, Oliana, Puigcerdà i Bellver de Cerdanya.

La superfície agrària útil és d'un 60.000 hectàrees (un 30% del territori), i hi ha un total de 51 indústries agroalimentàries. **A l'Alt Urgell, el sector agrari segueix sent molt important** en termes d'ocupació (especialment al sector sud). Per contra, **a la Cerdanya, on el turisme és molt important, l'agrari és un sector testimonial**, almenys en termes quantitius.

Un 35% de la superfície territorial està inclosa dins del Pla d'Espais d'Interès Natural (PEIN) de Catalunya, amb les Serres del Cadí-Moixeró com a espai més important.

Dels 36 municipis del territori, **17 municipis no tenen escola d'educació primària**. En canvi, en l'àmbit de la cultura, només són 10 els municipis que no disposen de cap equipament cultural.

El veïnatge amb Andorra ha estat en els darrers 30 anys un factor **determinant per a l'evolució econòmica de l'Alt Urgell i especialment del nord de la comarca i de la Seu**. La rellevància d'Andorra com a destinació turística i comercial consolidada ha tingut múltiples incidències sobre l'Alt Urgell. En aquest sentit, hi ha un elevat nombre de persones que es traslladen a treballar diàriament al país veí.

Veure la descripció completa del marc d'actuació, els indicadors de context a l'Annex 1. Anàlisi dels indicadors de context de l'àmbit d'actuació de l'EDL. Indicadors de context econòmic, social i ambiental, pàgina 4.

3. Anàlisi FARO

FORTALESES

- Gran riquesa de recursos naturals.
- Gran quantitat d'elements patrimonials de gran valor.
- La Seu d'Urgell i Puigcerdà són capitals que exerceixen un rol tractor al territori. Ben connectades en comparació amb altres capitals de muntanya.
- L'existència de sòl planer permet la presència d'infraestructures i espais inexistents en altres comarques pirinenques (aeroport, polígons d'activitat econòmica, instal·lacions de telecomunicacions).
- Presència d'un sector primari arrelat al territori amb predomini de la ramaderia, sobretot a l'Alt Urgell.
- Gran superfície forestal (83% del territori).
- La taxa d'atur territorial és més baixa que la mitjana de Catalunya.
- Hi ha una elevada presència d'indústries agroalimentàries.

ÀREES DE MILLORA

- Elevat percentatge d'habitatges buits i/o habitatges secundaris.
- Els municipis del sud i est de la Seu pateixen un buit d'equipaments educatius i culturals, coincidint amb les àrees que perden més població durant els darrers anys.
- Les residències de gent gran i centres de dia es concentren en 4 municipis (la Seu d'Urgell, Oliana, Puigcerdà i Bellver de Cerdanya).
- Desavantatge comparatiu, sobretot als nuclis petits i degut a la distància amb els centres proveïdors de serveis, pel que fa les infraestructures de transport (xarxes viàries, transport públic, ferroviari, etc.) i telecomunicacions (fibra òptica, principalment) que limiten la competitivitat i implantació d'activitat productiva i/o industrial.
- Línia ferroviària R3, que comunica Puigcerdà amb Barcelona.
- Pèrdua de dinamisme del teixit comercial local.
- El percentatge de superfície agrària útil està disminuint.

- Dinàmica de cooperació i de sinergies entre administracions locals, a nivell intercomarcal i intracomarcal entre Alt Urgell i Cerdanya.
- La major part del sector agrari es concentra a l'Alt Urgell.
- Dependència del sector turístic en algunes àrees del territori.
- Elevada estacionalitat del turisme.
- Els municipis d'Alp, Puigcerdà i Bellver de Cerdanya concentren el 40,8% del total de places turístiques del territori.
- La generació de residus per càpita a la Cerdanya és molt elevada, segurament degut a l'alta afluència turística.
- Els centres educatius es concentren en 19 dels 36 municipis del territori.

REPTES

- Equilibrar els nivells de densitat demogràfica al territori.
- Vetllar per tenir un saldo demogràfic estable i/o positiu fora dels nuclis principals a tot el territori.
- Fomentar l'equilibri de l'estructura de la població, combatent l'envelliment (sobretot als nuclis petits de l'Alt Urgell) i, en la totalitat del territori excepte a les dues capitals de comarca, augmentar el percentatge de població jove.
- Més de la meitat de municipis tenen menys de 500 habitants. I gairebé tots els municipis compten amb diverses unitats singulars de població.
- Augmentar la taxa de feminitat als pobles de muntanya.
- Atraure i fixar perfils professionals qualificats
- Assegurar el relleu generacional en sectors com l'agrari, els oficis o el comerç.
- Dificultat per accedir a la terra per part de les generacions més joves i per persones novingudes al sector primari.
- Fer front a l'escalada dels preus de l'habitatge.
- Reequilibri i diversificació de l'economia. Gran presència del sector turístic i sector serveis a la Cerdanya, a diferència de l'Alt Urgell.
- Elevat percentatge d'empreses petites i de caràcter familiar amb dificultats per invertir en formació i/o innovació.
- Millorar el servei de transport públic i/o formats de transport més sostenibles.
- Vetllar per la continuïtat i viabilitat del sector lleter, sector històricament estratègic sobretot a la comarca de l'Alt Urgell.
- Fer front a la manca de sol a les 2 capitals per a desenvolupar-hi activitat econòmica i industrial.

OPORTUNITATS

- Un 35% de la superfície territorial està inclosa dins del Pla d'Espais d'Interès Natural (PEIN) de Catalunya.
- Paisatge com a principal atractiu de la zona, a nivell turístic, esportiu i ambiental.
- Davant de la gran presència de massa forestal, una tercera part dels municipis tenen associacions de propietaris forestals.
- Boscos i recursos endògens com a potencials generadors d'oportunitats econòmiques: silvicultura, fauna cinegètica o altres aprofitaments.
- Els darrers anys han sorgit iniciatives innovadores centrades en la transformació i producció de productes alimentaris de proximitat i qualitat.
- Interès creixent per a la transició cap a models energètics més sostenibles i a partir dels recursos endògens.
- Desplegament de la fibra òptica al territori.
- El pes de la indústria, sobretot a l'Alt Urgell i la projecció de polígons per desenvolupar.

APARTAT 2

REFLEXIÓ ESTRATÈGICA

4. Estratègies territorials i locals

Una de les fases inicials per a la redacció del document present ha estat l'anàlisi de les estratègies territorials locals, amb l'objectiu d'identificar aquells àmbits de treball que tenen més presència a les planificacions existents, analitzar-ne la complementarietat, i tenir-los en compte a l'hora de dissenyar l'Estratègia de Desenvolupament Local del Consorci GAL Alt Urgell - Cerdanya.

Les planificacions que s'han analitzat en aquesta fase són:

IMPULSA 2026. Pla estratègic de l'Alt Urgell i la Seu d'Urgell

Objectiu general	Línies estratègiques	Complementarietat amb l'EDL
Donar resposta als 4 grans reptes: - Valorització i diferenciació del territori - Impuls de nous models econòmics - Fre a la recessió poblacional - Recanvi social - Atracció de nous perfils professionals	LE1. Node econòmic singular i innovador. LE2. Espais que connecten persones. LE3. Territori únic i amb qualitat de vida. LE4. Suma de talents.	L'EDL està completament alineada amb les línies estratègiques del Pla Impulsa, prioritzant la innovació, el talent o la qualitat de vida com a factors clau i transformadors.

PRAU. Pla de reactivació socioeconòmica Covid19 de l'Alt Urgell

Objectiu general	Línies estratègiques	Complementarietat amb l'EDL
Fer un front comú entre agents públics i privats de la comarca per tal de consensuar les accions que s'han de tirar endavant durant el 2021 amb l'objectiu de contribuir al manteniment i reactivació de l'economia local i del teixit empresarial i afrontar la crisi derivada de la pandèmia de la Covid19.	LE1. Suport a la reactivació econòmica. LE2. Suport i foment al consum local. LE3. Impuls a factors de competitivitat territorial i resiliència. LE4. Governança i comunicació.	- La visió de resiliència a l'hora de plantejar l'impuls de les activitats econòmiques. - L'especial atenció al sector agroalimentari i al consum local, un àmbit vital per a l'economia de les comarques pirinenques. - La importància i la incorporació de la governança com a eix transversal que ha de guiar la resta de línies estratègiques.

Pla d'Acció Sectorial de Turisme de la Cerdanya 2019 – 2023

Objectiu general	Línies estratègiques	Complementarietat amb l'EDL
Treballar pel desenvolupament sostenible del sector turístic a la Cerdanya, custodiant el patrimoni cultural, natural i humà, tot reforçant la identitat del territori del poble cerdà.	LE1. Construir un model de turisme sostenible i conscient que esdevingui referent. LE2. Desestacionalitzar i diversificar l'oferta turística de la comarca. LE3. Regular l'impacte eco-social de les activitats turístiques. LE4. Potenciar la promoció i comunicació del pla d'acció. LE5. Co-crear i gestionar un model de governança participativa.	- La necessitat d'acompanyar una transició cap a models més sostenibles i regeneratius del sector turístic, passant també per la diversificació d'aquest. - La incorporació de la governança com a metodologia.

Pla d'Acció Agroalimentari de la Cerdanya 2022-2027

Objectiu general	Línies estratègiques	Complementarietat amb l'EDL
Identificar les oportunitats actuals del sector agroalimentari de la Cerdanya com a motor estratègic de desenvolupament local i abordar-les de manera col·lectiva.	<p>LE1. Desenvolupar una estructura de governança participativa i descentralitzada.</p> <p>LE2. Regenerar l'economia del sector agroalimentari.</p> <p>LE3. Crear i dinamitzar una estratègia comunicativa que posi en valor el producte local.</p> <p>LE4. Dissenyar i cocrear estratègies innovadores de distribució del producte.</p> <p>LE5. Incidir i participar en la creació i gestió de les infraestructures necessàries per al sector.</p>	<ul style="list-style-type: none"> - La valorització del sector agroalimentari i el producte local. - La necessitat de generar estratègies de distribució i disposar d'infraestructures competents. - La governança com a factor clau per a desenvolupar actuacions que responguin a les necessitats reals.

Pla de reactivació socioeconòmica de la Cerdanya

Objectiu general	Línies estratègiques	Complementarietat amb l'EDL
El pla és una oportunitat d'alineament i ordenació dels recursos locals per treure'n més rendiment i definir actuacions que reverteixin les tendències negatives que la crisi de la COVID-19 ha fet més evidents que mai.	<p>LE1. La Cerdanya en línia.</p> <p>LE2. Formació i qualificació a la Cerdanya.</p> <p>LE3. La Cerdanya, turisme divers.</p> <p>LE4. El nou teixit empresarial de la Cerdanya.</p> <p>LE5. Viu la Cerdanya.</p> <p>LE6. La identitat cerdana.</p>	Les línies estratègiques del Pla de reactivació socioeconòmica de la Cerdanya van molt alineades a les prioritacions de l'EDL pel què fa a la formació i qualificació, l'impuls del teixit empresarial i noves activitats, la diversificació i transició del model turístic cap a un model sostenible, i finalment, la identitat com a factor d'arrelament.

Pla sectorial de Medi Ambient de la Cerdanya 2018

Objectiu general	Línies estratègiques	Complementarietat amb l'EDL
Determinar el marc d'actuació a la comarca de la Cerdanya per millorar la valorització del patrimoni natural i alhora contribuir a la mitigació/adaptació al canvi climàtic, potenciant l'ocupació laboral en aquests àmbits mitjançant la identificació de noves oportunitats laborals i l'ampliació de les existents.	<p>LE1. Governança basada en el treball en xarxa i la cooperació públic-privada per a l'impuls i el disseny d'estratègies a nivell comarcal.</p> <p>LE2. Orientació de les activitats econòmiques i promoció de la creació d'ocupació entorn de l'economia verda com a nou paradigma de desenvolupament local.</p> <p>LE3. Sensibilització i foment de bones pràctiques envers la transició ecològica.</p>	Complementarietat en l'àmbit de la transició ecològica i el suport a les iniciatives locals per tal d'avançar cap a models més sostenibles energèticament. El treball en xarxa i la cooperació com a factor clau.

Pla d'Acció 2016-20 per a la contractació d'un AODL a la Cerdanya

Objectiu general	Línies estratègiques	Complementarietat amb l'EDL
Dinamitzar el sector agroalimentari de la comarca per millorar l'ocupació actual i per crear-ne de nova.	LE1. Enfortiment del teixit productiu. LE2. Articulació dels sistemes agroalimentaris locals. LE3. Integració dels productes agraris i turístics. LE4. Promoció – comunicació – sensibilització.	Complementarietat en l'àmbit del sector agroalimentari, donant suport a les iniciatives locals i enfortint els sistemes existents.

Veure la comparativa i complementarietat de les estratègies analitzades a l'Annex 2. "Comparativa dels àmbits de treball prioritzats a l'Agenda Rural de Catalunya i a les estratègies territorials", pàgina 15.

A més a més, per tal de tenir una estructura que actui de columna vertebral del document, en aquest apartat i en tot el procés de desenvolupament de l'Estratègia de desenvolupament Local, es parteix dels reptes identificats a l'**Agenda Rural de Catalunya**.

L'Agenda Rural de Catalunya identifica les necessitats i reptes del territori rural per garantir-ne les condicions de vida i de desenvolupament, i pretén ser un element clau per planificar les polítiques d'equilibri i cohesió territorial del país. L'elaboració d'aquest document es va realitzar durant el període 2021 i va comptar amb un procés participatiu extens a tot el territori rural català. Durant el 2022, ha estat aprovat pel Govern de la Generalitat de Catalunya.

Els reptes principals que identifica el document de l'Agenda Rural de Catalunya són:

1. Persones, benestar i repte demogràfic
2. Transició ecològica
3. Territori connectat
4. Sistema agroalimentari
5. Sistema forestal
6. Innovació, dinamització econòmica i social
7. Governança

5. Mapa d'actors i relacions

Actor local	Objectius	Nivell de vincle	Grau d'interès estratègic	Acció que proposada	Passos a seguir
Àrea Educació CC C	Cooperar en aquells programes i actuacions vinculats als centres educatius i a la formació.	Alt	Alt	Associar	Vetllar per mantenir una interlocució regular. Establir mecanismes de col·laboració i/o coordinació per a projectes i actuacions dels àmbits pertinents.
Àrea Educació CC AU		Alt	Alt	Associar	
Àrea Prom. Econ. CC C	Cooperar en aquells programes i actuacions vinculats a l'activitat econòmica del territori.	Alt	Alt	Associar	
Àrea Prom. Econ. CC AU		Alt	Alt	Associar	
Àrea Cultura CC C	Cooperar en aquells programes i actuacions vinculats a la cultura, el patrimoni i la identitat.	Alt	Alt	Associar	
Àrea Medi Ambient CC C	Cooperar en aquells programes i actuacions vinculades a la transició energètica i, en cas que hi hagi competències, al sector forestal.	Alt	Alt	Associar	
Of. Comarcal de l'AU i Of. Comarcal de la Cerdanya	Cooperar en aquells programes i actuacions vinculades al sector agrari, en la gestió d'ajuts Leader i tots aquells àmbits de competència del DACC.	Alt	Alt	Associar	
Associació d'Empresaris Alt Urgell	Mantenir una relació de cooperació i coordinació com a membres actius del Consorci i entitat representat del sector empresarial de l'AU.	Alt	Alt	Associar	Mantenir una comunicació fluida per tal de conèixer la situació del sector i poder establir col·laboracions en cas que es consideri interessant/necessari.
Associació Menja't l'Alt Urgell	Mantenir una relació de cooperació i coordinació com a membres actius del Consorci i entitat representat dels/les productores agroalimentàries de l'AU.	Alt	Alt	Associar	
Economia Circular CC C	Cooperar en aquells programes i actuacions vinculades a l'aprofitament de producte i l'economia circular.	Alt	Alt	Associar	Vetllar per mantenir una interlocució regular. Establir mecanismes de col·laboració i/o coordinació per a projectes i actuacions dels àmbits pertinents.
Of. Jove CC C (treball)	Cooperar en aquells programes i actuacions vinculades a l'ocupació i la formació de les persones joves.	Mig – alt	Alt	Associar	
Of. Jove CC AU (treball)		Mig – alt	Alt	Associar	
IDAPA	Cercar la complicitat i cooperació en aquells programes i actuacions d'àmbit territorial APIA.	Mig – alt	Alt	Associar	Vetllar per mantenir una interlocució regular. Incrementar la relació i implicació entre organitzacions.
Àrea Turisme CC AU	Cooperar en aquells programes i actuacions vinculades a l'activitat turística.	Alt	Mig – alt	Associar	Vetllar per mantenir una interlocució regular. Establir mecanismes de col·laboració i/o coordinació per a projectes i actuacions dels àmbits pertinents.
Àrea Turisme CC C		Mig - alt	Mig – alt	Associar	
Associació d'Hotels i Càmpings de la Cerdanya	Mantenir una relació de cooperació i coordinació com a membres actius del Consorci i entitat representat dels/les allotjaments turístics de la Cerdanya.	Alt	Mig	Associar	Mantenir una comunicació fluida per tal de conèixer la situació del sector i poder establir col·laboracions en cas que es consideri interessant/necessari.

Associació de Dones del Mon Rural, pageses i ramaderes de Catalunya	Mantenir una relació de cooperació i coordinació com a membres actius del Consorci i entitat representat de les dones del mon rural.	Alt	Mig	Associar	
Alcaldes i alcaldesses Cerdanya	Cooperar en aquells programes i actuacions que tinguin una aplicació en context local.	Mig – alt	Mig – alt	Associar	Mantenir una comunicació fluïda per tal de conèixer la situació del món local i poder establir col·laboracions en programes i actuacions d'aplicació local.
Alcaldes i alcaldesses AU		Mig - alt	Mig – alt		
Ass. Hostaleria AU	Mantenir una relació de cooperació i coordinació com a membres actius del Consorci i entitat representat dels/les sector hostaler de l'AU.	Mig – alt	Mig – alt	Associar	Mantenir una comunicació fluïda per tal de conèixer la situació del sector i poder establir col·laboracions en cas que es consideri interessant/necessari.
Àrea de Prom. Econòmica Aj. la Seu	Cooperar en aquells programes i actuacions vinculats a l'activitat econòmica del territori.	Mig – alt	Mig – alt	Associar	Vetllar per mantenir una interlocució regular. Establir mecanismes de col·laboració i/o coordinació per a projectes i actuacions dels àmbits pertinents.
Associació Agroalimentària de Cerdanya	Mantenir una relació de cooperació i coordinació com a membres actius del Consorci i entitat representat dels/les productores agroalimentàries de la Cerdanya.	Mig	Mig – alt	Associar o informar	Mantenir una comunicació fluïda per tal de conèixer la situació del sector i poder establir col·laboracions en cas que es consideri interessant/necessari.
Associació de Productors Ecològics Cerdanya- AU	Mantenir una relació de cooperació i coordinació com a membres actius del Consorci i entitat representat de la producció ecològica al territori.	Mig	Mig - alt	Associar o informar	Mantenir una comunicació fluïda per tal de conèixer la situació del sector i poder establir col·laboracions en cas que es consideri interessant/necessari.
Direcció Gral. Polítiques Muntanya	Cercar la complicitat i cooperació en aquells programes i actuacions d'àmbit territorial de muntanya (perspectiva de planificació, normativa, estratègica, etc). Entitat responsable de l'elaboració de la nova Llei de Muntanya.	Mig	Alt	Associar o informar	Vetllar per mantenir una interlocució regular. Incrementar la relació i implicació entre organitzacions.
Ateneu Cooperatiu Alt Pirineu i Aran	Cooperar en aquells programes i actuacions que impliquen una transició cap a models d'economia cooperatius o d'economia social i solidària.	Baix	Mig - alt	Informar	
Àrea de Prom. Econòmica Aj. Puigcerdà	Cooperar en aquells programes i actuacions vinculats a l'activitat econòmica del territori.	Baix	Mig - alt	Informar	Vetllar per mantenir una interlocució regular. Establir mecanismes de col·laboració i/o coordinació per a projectes i actuacions dels àmbits pertinents.
Unió de Pagesos	Comptar amb la seva visió en programes i actuacions vinculades al sector agrari.	Mig – baix	Mig – alt	Informar	Mantenir una comunicació fluïda per tal de conèixer la situació del sector i poder establir col·laboracions en cas que es consideri interessant/necessari.
JARC. Joves agricultors i ramaders de Cat – Cerdanya	Mantenir una relació de cooperació i coordinació com a membres actius del Consorci i entitat representat del col·lectiu jove del sector agrari.	Mig – baix	Mig – alt	Informar	

6. Reflexió sobre el model de governança del GAL

- Es valora positivament la implicació dels membres que formen part de l'Assemblea del Consorci. Tot i això, es considera important poder enfortir la relació amb aquests més enllà de les assemblees per ampliar el coneixement entre membres i amb l'organització.
- Es considera que el Comitè tècnic desenvolupa una bona tasca. Amb tot, es valora poder actualitzar-ne els membres per tal d'incorporar figures clau que poden aportar noves visions i relacions de cara al proper període.
- Es valora important seguir treballant per reforçar la cooperació entre agents públics i privats del territori; i per incrementar la comunicació i coordinació entre administracions locals.
- L'equip tècnic del CAUC és un equip dinàmic i cohesionat. Es considera important poder reforçar els mecanismes de coordinació i suport intern per optimitzar-ne la tasca realitzada.
- Finalment, es valora reforçar la comunicació a empreses, entitats (públiques i privades) i ciutadania, per visibilitzar i posicionar l'organització i difondre la tasca que realitza més enllà de les línies d'ajut.

7. Descripció del procés de participació ciutadana

En tot procés de planificació estratègica territorial és evident la necessitat d'incorporar-hi la participació ciutadana. Per a l'execució de l'Estratègia de Desenvolupament Local del Consorci GAL Alt Urgell Cerdanya s'ha dut a terme un procés participatiu amb l'objectiu de recollir l'experiència, la visió i les aportacions del màxim d'agents i així vetllar perquè el document present pugui respondre a les necessitats i potencialitats reals del territori.

MECANISMES DE PARTICIPACIÓ

Durant el disseny del procés de participació s'ha vetllat per tal que aquest tingui espais participatius oberts, que permetin la participació de qualsevol persona interessada en prendre-hi part; i alhora, s'han generat espais dirigits a col·lectius específics per tal de garantir la implicació d'agents tècnics, polítics, del teixit econòmic i social, i d'institucions tan públiques com privades.

A continuació es detallen els espais de participació generats:

- **FASE 0. Punt de partida**
 - Per tal d'agilitzar el procés de participació, i tenint present que el territori compta amb planificacions i estratègies recents i contemporànies a l'EDL, s'ha realitzat una feina prèvia d'anàlisi i concreció de la tasca realitzada en altres processos que s'ha presentat a les diferents sessions i comunicacions amb els agents participants. Aquest punt ha constatat de:
 - L'anàlisi i resum del marc territorial.
 - L'anàlisi de les estratègies territorials que s'han dut a terme en els darrers anys i que es presenten en l'apartat anterior.
 - Els reptes identificats a l'Agenda Rural de Catalunya.
- **FASE 1. Identificació i priorització de reptes**
 - Reunió interna amb l'equip tècnic del CAUC (dijous 8 de setembre).
 - Sessió participativa amb el Comitè tècnic del CAUC i altres persones tècniques de les dues comarques (dilluns 12 de setembre).
 - Reunió interna de validació amb l'equip tècnic del CAUC (divendres 16 de setembre).
- **FASE 1 – 2. Priorització de reptes i definició de possibles línies de treball**
 - Assemblea general del CAUC (dimarts 27 de setembre).
 - Sessió participativa amb empresariat beneficiari d'ajuts Leader (dimarts 27 de setembre).

• **FASE 2. Definició d'objectius i línies de treball**

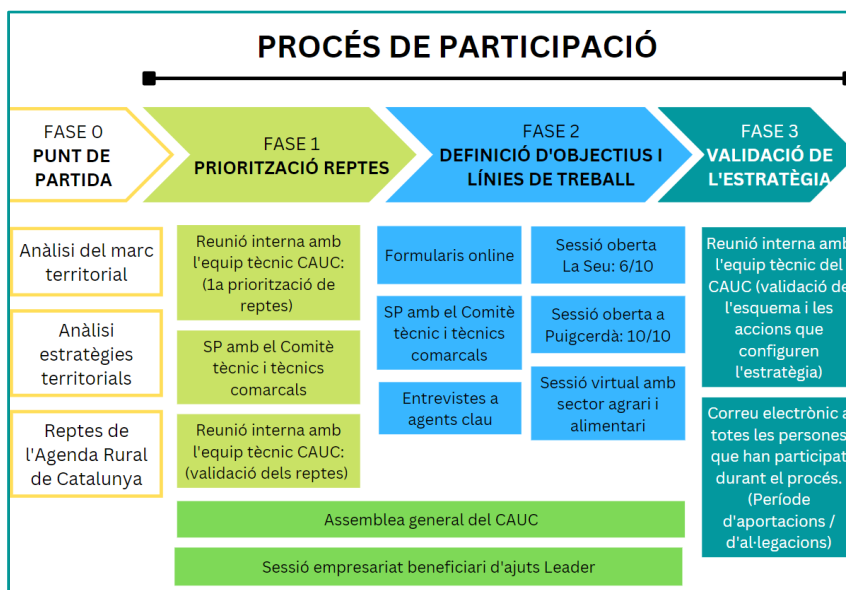
- Publicació d'1 formulari obert a la ciutadania per a cada un dels reptes prioritzats a la Fase 1 (www.cauc.cat):
 - Població i arrelament
 - Territori innovador
 - Transició ecològica
 - Economia rural vinculada a recursos endògens
- Sessió participativa amb el Comitè tècnic del CAUC i altres persones tècniques de les dues comarques (dilluns 28 de setembre).
- Dues sessions obertes a la ciutadania amb enfocades a recollir aportacions sobre les accions i línies de treball:
 - La Seu d'Urgell, el dijous dia 6 d'octubre
 - Puigcerdà, el dilluns dia 10 d'octubre
- Sessió virtual sectorial amb agents clau dels sectors agrari i alimentari de les dues comarques, àmbit considerat especialment estratègic (dilluns 24 d'octubre).
- Sessió virtual amb persones joves, amb l'objectiu d'incorporar la visió del col·lectiu jove a l'estratègia. En aquest cas, la trobada s'ha anul·lat per baixa participació.
- Entrevistes a agents clau del territori. Realització de 24 entrevistes a persones identificades per la seva experiència i grau de coneixement dels reptes identificats a l'EDL.

• **FASE 3. Validació de l'estructura de l'EDL**

- Sessió interna amb l'equip tècnic del CAUC per a definir i concretar les aportacions a la realitat de l'organització.
- Correu electrònic a totes les persones que han participat a algun dels espais participatius i altres agents clau identificats al llarg del procés per tal de tenir la validació i rebre últimes aportacions.

• **FASE 4. Redacció de l'EDL**

- Finalment, i després de la validació de l'estructura sobre la qual s'ha de desenvolupar l'estratègia, s'inicia la redacció del document.
- Als annexes es poden consultar el resum i les actes dels espais participatius descrits en aquest apartat.



Veure la descripció detallada del procés de participació a l'Annex 3. "Procés de participació", pàgina 20.

APARTAT 3 REDACCIÓ DE L'ESTRATÈGIA

8. Definició de l'estratègia

L'estratègia de Desenvolupament Local del Consorci GAL Alt Urgell – Cerdanya té com a essència la dinamització integral de les dues comarques que conformen el territori a partir de la coordinació amb la resta d'entitats locals i a partir de la cooperació públic privada i intersectorial.

A partir d'aquí, pretén vetllar per la qualitat de vida al territori incidint en aspectes socials, econòmics i de governança, des d'una visió innovadora i sempre tenint en compte les particularitats i els recursos locals, per tal de promoure models i projectes sostenibles i resilients.

9. Missió, visió i valors de l'estratègia

MISSIÓ:

Facilitar la **generació de noves oportunitats** en territoris de muntanya, i en concret a l'Alt Urgell i la Cerdanya, a partir d'una concepció **ambientalment, socialment i econòmicament responsable**.

VISIÓ:

La visió implica un **canvi de paradigma respecte al món rural i de muntanya**. Volem promoure una nova concepció del món rural com a possible font de solucions als principals reptes globals; amb discursos en positiu; focalitzant-nos en les potencialitats i intentant convertir els punts dèbils en oportunitats a través de la innovació; la cooperació; i la potenciació dels valors que defineixen les comunitats rurals.

VALORS:

La millora de **la governança i la cooperació**, essent el Consorci una estructura que promogui la confluència d'interessos i la cerca de solucions compartides entre tots els agents que intervenen en el desenvolupament local.

Innovació a la muntanya com a motor de canvi. La voluntat és fomentar la innovació a l'hora d'abordar les polítiques de desenvolupament; conservant-nos fidels a la identitat de muntanya, però defensant a l'hora, que els territoris de muntanya poden ser subjecte de recerca, ciència, i tecnologia.

Posar **les persones al centre de l'estratègia**. Entenent que el benestar de la població local ha de ser una premissa sempre present i prioritària a l'hora d'abordar qualsevol projecte i a l'hora, ha de ser la font de qualsevol estratègia de desenvolupament.

10. Objectiu general, objectius específics i operatius

Objectiu general: Dinamitzar de manera integral l'Alt Urgell i Cerdanya, treballant per a un desenvolupament socioeconòmic sostenible que fomenti la qualitat de vida en aquestes comarques i un model que respecti i es basi en els recursos endògens del territori.

Objectius específics

OE 1: Fomentar i facilitar tant la fixació de la població local com l'acollida de nova població fent incidència en aquells aspectes claus per a l'arrelament i la qualitat de vida, com ho són la formació, les oportunitats laborals, l'habitatge i l'entorn social i cultural.	OE 2: Promoure noves activitats econòmiques, nous models de negoci i formes de treball alternatives per donar resposta a les necessitats territorials i promovent l'adaptabilitat i la resiliència de les iniciatives empresarials del territori.	OE 3: Impulsar models econòmics, energètics i de mobilitat que contribueixin a mitigar el canvi climàtic i els desajustos ambientals i a promoure l'estalvi de recursos no renovables.	OE 4: Impulsar l'economia de proximitat, especialment la fonamentada en els recursos endògens.
---	--	---	---

Objectius operatius

OO 1.1: Garantir la retenció i retorn del talent jove. OO 1.2: Facilitar la fixació i acollida de població als territoris rurals. OO 1.3: Reforçar la cultura com a eina de cohesió social i arrelament.	OO 2.1: Enfortir el teixit empresarial del territori a partir de la innovació. OO 2.2: Promoure nous models de negoci coherents al territori. OO 2.3: Millorar la competitivitat del sector empresarial a partir d'estratègies col·laboratives. OO 2.4: Garantir la continuïtat de sectors econòmics clau.	OO 3.1: Reduir els residus i vetllar per l'aprofitament dels recursos en les activitats econòmiques locals. OO 3.2: Avançar cap a un model energètic sostenible. OO 3.3: Ampliar les opcions de mobilitat sostenible a les comarques pirinenques.	OO 4.1: Garantir la continuïtat del sector agrari. OO 4.2: Donar suport al sector agroalimentari local i fomentar el consum local. OO 4.3: Millorar la gestió i aprofitament dels recursos forestals. OO 4.4: Impulsar la transició del sector turístic cap a un model més sostenible.
---	---	--	---

11. Línies d'actuació

Repte	Objectiu específic	Línia d'actuació
R1. Persones, benestar i repte demogràfic	OE 1: Fomentar i facilitar tant la fixació de la població local com l'acollida de nova població fent incidència en aquells aspectes claus per a l'arrelament i la qualitat de vida, com ho són la formació, les oportunitats laborals, l'habitatge i l'entorn social i cultural.	LA1. Població i arrelament en àrees de muntanya
R2. Innovació i dinamització social i econòmica	OE 2: Promoure noves activitats econòmiques, nous models de negoci i formes de treball alternatives per donar resposta a les necessitats territorials i promovent l'adaptabilitat i la resiliència de les iniciatives empresarials del territori.	LA2. Territori innovador
R3. Transició ecològica	OE 3: Impulsar models econòmics, energètics i de mobilitat que contribueixin a mitigar el canvi climàtic i els desajustos ambientals i a promoure l'estalvi de recursos no renovables.	LA3. Transició ecològica
R4. Recursos endògens (Sector agrari, sistema agroalimentari i gestió forestal)	OE 4: Impulsar l'economia de proximitat, especialment la fonamentada en els recursos endògens.	LA4. Economia rural i recursos endògens i de proximitat

12. Pla d'acció

Per complementar el contingut del Pla d'Acció, a l'Annex 4 es detallen activitats concretes a desenvolupar per a cada una de les línies definides, pàgina 74. Els indicadors d'impacte que es presenten en aquesta taula van estretament lligats a les activitats que s'exposen a l'annex.

LA1. Població i arrelament en àrees de muntanya

1.1. Retenció de talent jove (Projecte Odisseu Jove)

Actuació	Justificació	Breu descripció	Beneficiaris	Agents implicats	Indicadors d'impacte
1.1.1.Retenció i retorn de talent universitari	Desarrelament de persones joves que marxen a estudiar fora del territori.	Facilitar espais i interrelacions per a potenciar el retorn de les persones joves amb estudis universitaris als territoris rurals.	<ul style="list-style-type: none"> ✓ Joves universitaris/es ✓ Iniciatives empresarials del territori 	<ul style="list-style-type: none"> ✓ Centres universitaris ✓ Empreses i organitzacions locals ✓ Oficines Joves CC ✓ AGAUR ✓ Oficines comarcals DACC àmbit Alt Pirineu i Aran ✓ Joventut (Generalitat de Catalunya) 	<ul style="list-style-type: none"> ✓ Número de persones al programa Practicum Odisseu. ✓ Jornades realitzades i assistència. ✓ Activitat de la nova borsa de joves demandants d'ocupació.
1.1.2.Formació i ocupació en oficis	Valoritzar i vetllar per la continuïtat dels oficis i la formació ocupacional al territori.	Incorporar els oficis i la formació ocupacional al projecte Odisseu.	<ul style="list-style-type: none"> ✓ Joves interessats en formar-se en cicles formatius i oficis ✓ Centres formatius ✓ Empreses especialitzades en oficis 	<ul style="list-style-type: none"> ✓ Centres formatius ✓ Oficines Joves CC ✓ SOC ✓ Empreses locals 	<ul style="list-style-type: none"> ✓ Impuls de pràctiques en l'àmbit d'oficis i número de participants. ✓ Número d'empreses del sector amb qui s'ha establert col·laboració. ✓ Evolució de l'oferta formativa i nous cursos.
1.1.3.Suport a la formació agrària i incorporació de joves al sector	Dificultat de noves incorporacions de persones joves sense vincles previs al sector agrari.	Incloure sector agrari al projecte Odisseu i treballar de manera coordinada per facilitar la incorporació dels joves al sector.	<ul style="list-style-type: none"> ✓ Joves interessats en el sector agrari ✓ Explotacions agràries. ✓ Centres formatius del sector ✓ Iniciatives agràries del territori 	<ul style="list-style-type: none"> ✓ Centres formatius àmbit agrari ✓ Oficines Joves ✓ Oficines comarcals DACC àmbit Alt Pirineu i Aran ✓ Gencat ✓ SOC ✓ Explotacions agràries susceptibles d'acollir estudiants en pràctiques 	<ul style="list-style-type: none"> ✓ Centres formatius amb qui s'ha establert col·laboració permanent. ✓ Número de trobades i/o reunions de coordinació. ✓ Evolució de l'oferta formativa i nous cursos. ✓ Incorporació de pràctiques del sector agrari al Practicum Odisseu o augment de les pràctiques en altres programes específics.

1.2. Viure a l'entorn rural (Projecte Viure a Rural)

Actuació	Justificació	Breu descripció	Beneficiaris	Agents implicats	Indicadors d'impacte
1.2.1. Fixació i acollida de població	Fragilitat demogràfica en nuclis petits i de muntanya.	Oferir acompanyament i suport a municipis i a habitants amb l'objectiu de facilitar la fixació de població (seguir desenvolupant les Antenes d'acollida dins del marc de Viure a Rural).	<ul style="list-style-type: none"> ✓ Ens locals ✓ Nous pobladors/es ✓ Habitants de nuclis petits 	<ul style="list-style-type: none"> ✓ Ens locals ✓ Consells Comarcals ✓ Entitats i associacions locals (Reviure les Valls i Fund. Planes Corts) ✓ Ciutadania ✓ Altres territoris Leader amb necessitats similars 	<ul style="list-style-type: none"> ✓ Municipis compromesos amb el programa Viure a Rural. ✓ Número d'accions dirigides a les administracions locals. ✓ Núm. d'accions dirigides a la població. ✓ Núm. de participants en totes les accions realitzades. ✓ Projectes impulsats en clau de fixació i acollida per part de municipis que formen part del programa.
1.2.2. Facilitació de l'accés a l'habitatge	Dificultat d'accés a un habitatge permanent, digne i assequible.	Impulsar creació de recursos i tasca de sensibilització, de manera coordinada amb altres organitzacions, per facilitar accés a l'habitatge.	<ul style="list-style-type: none"> ✓ Persones del territori ✓ Persones propietàries ✓ Habitants de nuclis petits ✓ Nous pobladors/es 	<ul style="list-style-type: none"> ✓ Oficines Locals d'Habitatge ✓ IDAPA ✓ Ens locals ✓ Persones propietàries ✓ Immobiliàries ✓ Altres territoris Leader amb necessitats similars 	<ul style="list-style-type: none"> ✓ Publicació de material i recursos de suport als municipis i/o propietaris/es. ✓ Núm. d'accions informatives i comunicatives i impacte específic. ✓ Noves iniciatives creades al territori.

1.3. Foment de la cultura a les comarques de muntanya

Actuació	Justificació	Breu descripció	Beneficiaris	Agents implicats	Indicadors d'impacte
1.3.1. Reforç de la identitat i llegat pirinenc	Identitat i cultura com a elements clau per a l'arrelament.	Millorar oferta cultural permanent i fomentar l'oci vinculat al llegat pirinenc.	<ul style="list-style-type: none"> ✓ Població local ✓ Entitats culturals 	<ul style="list-style-type: none"> ✓ Àrees de cultura CC ✓ Equipaments culturals ✓ Entitats culturals i socials ✓ Altres territoris Leader amb necessitats similars 	<ul style="list-style-type: none"> ✓ Nombre d'activitats en les que s'ha participat per impulsar la creació d'una estructura estable de dinamització cultural. ✓ Nombre de projectes que han rebut ajut LEADER del sector cultural i/o vinculades a l'oci.
1.3.2. Foment de la participació i la governança	Voluntat d'incrementar la implicació per part del col·lectiu jove.	Fer una prospecció d'espais participatius i del seu ús.	<ul style="list-style-type: none"> ✓ Població local ✓ Col·lectiu jove 	<ul style="list-style-type: none"> ✓ Oficines Joves CC ✓ Equipaments públics ✓ Ens locals 	<ul style="list-style-type: none"> ✓ Nombre d'entitats amb les que s'ha establert un marc de col·laboració estable. ✓ Realització i impacte de la prospecció d'espais participatius.

LA2. Territori innovador

2.1. Programa d'innovació i digitalització

Actuació	Justificació	Breu descripció	Beneficiaris	Agents implicats	Indicadors d'impacte
2.1.1. Acompanyament i suport a la digitalització i a la innovació per enfortir el teixit empresarial del territori	Gran pes d'empreses petites i familiars al teixit empresarial del territori, amb dificultats per digitalitzar-se o innovar.	Acompanyament a les empreses del territori cap a la transició digital. <i>*Projectes de coop. vinculats a aquest àmbit: Start-Up.</i>	<ul style="list-style-type: none"> ✓ Iniciatives empresarials del territori existents ✓ Persones emprenedores 	<ul style="list-style-type: none"> ✓ Àrees de Prom. Econòm. CC ✓ Empreses del territori ✓ Centres de formació ✓ Altres territoris Leader amb necessitats similars 	<ul style="list-style-type: none"> ✓ Nombre d'accions específiques desenvolupades. ✓ Abast territorial d'aquestes iniciatives. ✓ Impacte específic de les activitats en les que es participa: participants, consecució d'objectius, abast comunicatiu.
2.1.2. Impuls a la innovació i la digitalització del territori	Necessitat de digitalitzar iniciatives i serveis del territori.	Suport a la innovació en altres àmbits més enllà de l'empresa.	<ul style="list-style-type: none"> ✓ Administracions locals ✓ Entitats i associacions locals ✓ Població local 	<ul style="list-style-type: none"> ✓ Àrees dels Consells Comarcals ✓ Ajuntaments ✓ Idapa ✓ Entitats i/o associacions locals 	<ul style="list-style-type: none"> ✓ Actuacions i/o serveis que han incorporat aspectes innovadors amb el suport del Leader.
2.1.3. Foment de l'emprenedoria i la innovació en l'àmbit educatiu	Importància de transmetre l'emprenedoria des de la infància i/o joventut.	Difondre emprenedoria basada en recursos endògens i del territori als centres escolars. <i>*Projectes de coop. vinculats a aquest àmbit: Projecte FER.</i>	<ul style="list-style-type: none"> ✓ Alumnat centres educatius 	<ul style="list-style-type: none"> ✓ Centres educatius ✓ Àrees educació CC ✓ Altres GAL que impulsen projectes similars 	<ul style="list-style-type: none"> ✓ Número d'accions realitzades als centres. ✓ Impacte específic de les activitats realitzades: satisfacció, canvi de percepció.

2.2. Nous àmbits de negoci

Actuació	Justificació	Breu descripció	Beneficiaris	Agents implicats	Indicadors d'impacte
2.2.1. Foment i suport a iniciatives econòmiques innovadores	Adaptar l'activitat econòmica a la realitat actual del territori.	Suport a nous àmbits de negoci i noves pràctiques dins de sectors existents.	<ul style="list-style-type: none"> ✓ Persones emprenedores ✓ Iniciatives empresarials existents 	<ul style="list-style-type: none"> ✓ Àrees de Prom. Econ. CC ✓ Àrees de Prom. Econ. Ens locals ✓ Àrees de Joventut CC 	<ul style="list-style-type: none"> ✓ Creació d'una borsa de potencials projectes i impacte específic (abast comunicatiu, núm. d'interaccions, núm. de projectes impulsats). ✓ Núm. de jornades/accions comunicatives realitzades. ✓ Empreses/activitats creades a partir de l'activitat esportiva vinculada al territori. ✓ Grau de coordinació amb altres agents per a dinamitzar naus industrials i locals comercials. ✓ Evolució de l'activitat i l'ocupació en polígons i locals comercials.

2.3. Programa de cooperació empresarial

Actuació	Justificació	Breu descripció	Beneficiaris	Agents implicats	Indicadors d'impacte
2.3.1. Foment dels espais col·laboratius i de coworking .	Necessitat de generar sinèrgies entre professionals i compartir recursos.	Donar suport a les iniciatives col·laboratives. <i>*Projectes de coop. vinculats a aquest àmbit: Cowocat Rural</i>	<ul style="list-style-type: none"> ✓ Persones emprenedores ✓ Iniciatives empresarials existents 	<ul style="list-style-type: none"> ✓ Àrees de promoció econòmica de les Entitats Locals ✓ Oficines Joves Comarcals ✓ Centres formatius ✓ Coworkings del territori 	<ul style="list-style-type: none"> ✓ Núm. d'iniciatives en les que es dona suport. ✓ Abast territorial d'aquestes iniciatives. ✓ Impacte específic de les activitats en les que es participa: participants, consecució d'objectius, abast comunicatiu. ✓ Creació o impuls d'espais comaking.
2.3.2. Potenciació de les estratègies de cooperació entre empreses	Voluntat d'optimitzar recursos i establir estratègies conjuntes.	Fer prospecció de potencials metodologies compartides i donar suport a les iniciatives que optin per fórmules col·laboratives.	<ul style="list-style-type: none"> ✓ Iniciatives empresarials existents ✓ Noves iniciatives empresarials al territori 	<ul style="list-style-type: none"> ✓ Àrees de promoció econòmica de les Entitats Locals ✓ Ateneu Cooperatiu ✓ Associacions sectorials locals 	<ul style="list-style-type: none"> ✓ Publicació de l'informe / prospecció dels sistemes de producció, distribució i comercialització conjunta de productes. ✓ Núm. d'accions derivades de l'informe. ✓ Núm. de projectes col·laboratius que han rebut suport del Leader.

2.4. Relleu generacional

Actuació	Justificació	Breu descripció	Beneficiaris	Agents implicats	Indicadors d'impacte
2.4.1. Aposta per a garantir el relleu generacional de sectors econòmics clau al territori	Manca de relleu en sectors com el comerç o els oficis, i necessitat de vetllar per la seva continuïtat.	Fer front a la manca de relleu cercant fórmules innovadores per a superar els factors limitats que en dificulten la continuïtat.	<ul style="list-style-type: none"> ✓ Iniciatives empresarials existents ✓ Joves emprenedors/es ✓ Població local 	<ul style="list-style-type: none"> ✓ Ens Locals ✓ IDAPA ✓ SOC ✓ Reempresa ✓ Empreses del territori ✓ Centres de formació ✓ Altres territoris Leader amb necessitats similars 	<ul style="list-style-type: none"> ✓ Núm. de jornades i accions informatives realitzades. Participants i reciprocitat. ✓ Núm. d'actuacions realitzades per fomentar el relleu. ✓ Espais de cooperació generats amb altres agents per a treballar conjuntament el repte. ✓ Núm. de projectes que han rebut ajut Leader pel traspàs d'una activitat econòmica en actiu.

LA3. Transició ecològica

3.1. Programa de foment de l'economia circular

Actuació	Justificació	Breu descripció	Beneficiaris	Agents implicats	Indicadors d'impacte
3.1.1. Foment de l'economia circular i l'aprofitament dels recursos	Necessitat de reduir recursos i augmentar l'aprofitament dels productes.	Fomentar la comunicació entre iniciatives per afavorir economia circular.	<ul style="list-style-type: none"> ✓ Iniciatives empresarials existents ✓ Empreses emprenedores ✓ Empreses de distribució 	<ul style="list-style-type: none"> ✓ Figura tècnica Econom. Circular ✓ Àrees Residus CC ✓ Associacions sectorials locals ✓ Consultories especialitzades 	<ul style="list-style-type: none"> ✓ Núm. d'accions informatives i abast comunicatiu / impacte específic d'aquestes. ✓ Noves interrelacions entre empreses per aprofitar producte.

3.2. Programa d'impuls i suport a les energies renovables i a la transició energètica

Actuació	Justificació	Breu descripció	Beneficiaris	Agents implicats	Indicadors d'impacte
3.2.1. Transició energètica	Transitar cap a models energètics més sostenibles i aprofitant els recursos endògens.	Fomentar les energies renovables i la reducció de residus. <i>*Projectes de coop. vinculats a aquest àmbit: Projecte ENFOCC</i>	<ul style="list-style-type: none"> ✓ Comunitats energètiques ✓ Entitats locals ✓ Empreses ✓ Població local 	<ul style="list-style-type: none"> ✓ Àrees medi ambient CC ✓ Ens Locals ✓ Empreses del territori ✓ Població local ✓ Àrea Residus CC ✓ Consultories especialitzades 	<ul style="list-style-type: none"> ✓ Núm. d'accions específiques desenvolupades. ✓ Núm. de comunitats energètiques impulsades i en les que ha participat donant suport el Leader. ✓ Núm. de projectes que han rebut ajut Leader per millorar l'eficiència en l'ús dels recursos naturals. ✓ Accions realitzades amb l'objectiu de reduir generació de residus i impacte específic.

3.3. Programa de foment de la mobilitat sostenible

Actuació	Justificació	Breu descripció	Beneficiaris	Agents implicats	Indicadors d'impacte
3.3.1. Aposta per la mobilitat sostenible	Manca d'alternatives al transport privat per a una bona mobilitat intracomarcal i amb altres territoris.	Prospecció de la xarxa de transport públic al territori i foment d'iniciatives sostenibles.	<ul style="list-style-type: none"> ✓ Població local ✓ Empreses del territori amb necessitats de transport per als seus treballadors 	<ul style="list-style-type: none"> ✓ Ens Locals ✓ Altres territoris Leader amb necessitats similars ✓ Àrees Mobilitat administracions públiques 	<ul style="list-style-type: none"> ✓ Publicació estudi de mobilitat sostenible al territori. ✓ Posada en marxa del sistema tarifari. ✓ Participació en l'arranjament de camins.

LA4. Economia rural i recursos endògens i de proximitat

4.1. Programa de suport al sector agrari

Actuació	Justificació	Breu descripció	Beneficiaris	Agents implicats	Indicadors d'impacte
4.1.1. Suport i valorització del sector agrari	Importància de vetllar per la continuïtat del sector al territori.	Impulsar la incorporació de persones joves al sector, formar part dels espais col·laboratius que ja treballen en aquesta línia i cercar estratègies que facilitin la continuïtat del sector.	<ul style="list-style-type: none"> ✓ Empreses del sector ✓ Joves interessats/des en la pagesia ✓ Població local 	<ul style="list-style-type: none"> ✓ Oficines comarcals DACC àmbit Alt Pirineu i Aran ✓ Escola de Pastors de Catalunya ✓ Unió de Pagesos ✓ JARC ✓ Centres de formació agrària 	<ul style="list-style-type: none"> ✓ Núm. d'iniciatives en les que es col·labora i grau d'implicació del CAUC. ✓ Abast territorial d'aquestes iniciatives. ✓ Núm. d'accions específiques desenvolupades. ✓ Impacte específic de les activitats en les que es participa: participants, consecució d'objectiu, abast comunicatiu.

4.2. Programa de suport al producte agroalimentari local

Actuació	Justificació	Breu descripció	Beneficiaris	Agents implicats	Indicadors d'impacte
4.2.1. Foment del consum local	Consum local com a hàbit saludable i suport a una part molt important de l'economia local.	Assegurar la presència de producte local a comerços, hostaleria, menjadors públics; i fer pedagogia per fomentar-ne el consum. <i>*Projectes de coop. vinculats a aquest àmbit: Projecte GUSTUM</i>	<ul style="list-style-type: none"> ✓ Població local ✓ Empreses productores i elaboradores de prod. Agroalimentari ✓ Sector agrari 	<ul style="list-style-type: none"> ✓ Associacions productors/es locals ✓ Associacions hostaleria ✓ Consells Comarcals ✓ Àrees de Prom. Econ. Ens locals ✓ AODLs 	<ul style="list-style-type: none"> ✓ Núm. d'accions informatives i abast comunicatiu. ✓ Espais de consum on s'ha incorporat/augmentat presència de producte local.
4.2.2. Impuls del sector lleter	Importància de vetllar per la continuïtat del sector al territori.	Seguir participant a les iniciatives existents per impulsar el sector lleter local i cercar fórmules que augmentin la competitivitat de les empreses del sector.	<ul style="list-style-type: none"> ✓ Població local ✓ Empreses productores 	<ul style="list-style-type: none"> ✓ Associacions productors/es locals ✓ Associacions hostaleria ✓ Consells Comarcals ✓ Àrees de Prom. Econ. Ens locals ✓ AODLs 	<ul style="list-style-type: none"> ✓ Núm. trobades de les taules de treball. ✓ Núm. d'accions impulsades derivades de la tasca conjunta de la taula. ✓ Núm. de projectes que han rebut ajut Leader del sector lleter.
4.2.3. Estratègies compartides	Necessitat de cercar estratègies col·laboratives per augmentar sostenibilitat i millorar eficiència dels recursos.	Fomentar i donar suport a projectes que opten per estratègies i metodologies cooperatives o col·laboratives.	<ul style="list-style-type: none"> ✓ Empreses sector agroalimentari ✓ Consumidors/es 	<ul style="list-style-type: none"> ✓ Associacions productors/es locals ✓ Empreses sector agroalimentari ✓ Ateneu Cooperatiu ✓ AODLs 	<ul style="list-style-type: none"> ✓ Núm. d'accions realitzades i repercussió. ✓ Núm. de projectes que han rebut ajut Leader que compten amb estratègies compartides.

4.3. Programa de millora de l'aprofitament de recursos forestals

Actuació	Justificació	Breu descripció	Beneficiaris	Agents implicats	Indicadors d'impacte
4.3.1. Impuls i foment de la gestió de la fauna cinegètica	Aprofitar la carn de caça com a recurs endogen i amb una forta vinculació amb les particularitats del territori.	Fomentar i augmentar la presència de la carn de caça al sector de l'hostaleria, professionalitzant l'activitat i vetllant per facilitar el procés i la logística des del territori.	<ul style="list-style-type: none"> ✓ Colles de caça ✓ Sector de l'hostaleria ✓ Consumidors/es 	<ul style="list-style-type: none"> ✓ Ens Locals ✓ Colles de caça ✓ Sector de l'hostaleria ✓ Escorxadors ✓ 	<ul style="list-style-type: none"> ✓ Nombre d'accions específiques desenvolupades i impacte específic d'aquestes: agents participants, consecució d'objectius específics, abast comunicatiu. ✓ Col·laboració i resposta dels escorxadors.
4.3.2. Utilització de la fusta i dels subproductes dels boscós	Donar sortida i fer viable l'explotació sostenible dels boscos, amb tots els seus productes.	Difondre la gran veritat de productes que s'extreuen del bosc i donar suport a les empreses amb valors locals i de sostenibilitat del sector forestal.	<ul style="list-style-type: none"> ✓ Empreses del sector forestal ✓ Emprenedors/es ✓ Empreses d'altres sectors que treballen amb producte d'origen forestal ✓ Consumidors/es ✓ Associacions de propietaris forestals 	<ul style="list-style-type: none"> ✓ Ens Locals ✓ Espais Naturals Protegits ✓ Empreses del territori ✓ Centres de formació ✓ SOC ✓ Associacions de propietaris forestals 	<ul style="list-style-type: none"> ✓ Publicació d'un catàleg de productes i sub-productes del bosc. Abast comunicatiu de la publicació. ✓ Núm. d'accions específiques desenvolupades en l'àmbit del sector forestal i impacte específic d'aquestes: agents participants, consecució d'objectius específics, abast comunicatiu. ✓ Núm. de projectes que han obtingut ajut Leader per millorar la gestió forestal.

4.4. Nou model turístic

Actuació	Justificació	Breu descripció	Beneficiaris	Agents implicats	Indicadors d'impacte
4.4.1. Desestacionalització del turisme	Necessitat d'apostar per un reequilibri del sector turístic cap a un model més sostenible i sostingut al llarg de l'any.	Col·laborar amb altres organitzacions que ja treballen per fer una transició cap al turisme sostenible, vetllant per l'equilibri d'aquest sector i la convivència amb la resta d'activitats del territori.	<ul style="list-style-type: none"> ✓ Persones treballadores del sector turístic/serveis ✓ Empreses del sector ✓ Població local ✓ Persones visitants 	<ul style="list-style-type: none"> ✓ Associacions d'empreses del sector ✓ Àrees turisme dels CC i ens locals ✓ PNAP i PN Cadí Moixeró (Carta Turisme Sostenible) ✓ AODLs ✓ Ens locals 	<ul style="list-style-type: none"> ✓ Núm. d'iniciatives en les que es col·labora i grau d'implicació del CAUC. ✓ Abast territorial d'aquestes iniciatives. ✓ Núm. d'accions específiques desenvolupades. ✓ Impacte específic de les activitats en les que es participa: participants, consecució d'objectius, abast comunicatiu.

13. Elements d'innovació de l'estratègia

Treballar per promoure un nou paradigma del món rural i un nou relat en positiu, fonamentat en estructurar una narrativa que transmeti un estil de vida que es sustenta en valors positius i optimistes.

Alineació de les diferents estratègies de desenvolupament local que convergeixen en l'Alt Urgell i la Cerdanya, buscant la complementarietat i l'efecte multiplicador.

Aposta per a una millor governança, dotant de major pes els agents privats que intervenen en el desenvolupament territorial i situant-los al centre de l'estratègia de desenvolupament.

14. Elements transversals de l'estratègia

La governança com a element que requereix un abordament específic per a cada un dels projectes impulsats en l'estratègia; adaptant la metodologia de treball als diferents agents que hi intervenen i a les seves casuístiques particulars (segons si són agents privats; ens públics; segons el seu grau d'organització i professionalització; segons el seu abast territorial; els recursos humans de que disposen; etc.). A l'Annex 4. "Activitats concretes per a desenvolupar les actuacions del Pla d'acció", es detallen algunes activitats acordades amb l'equip del CAUC per a millorar la governança de l'organització, pàg. 77.

La igualtat de gènere com a repte no superat; amb condicionants i casuístiques específiques en el món rural, que provoquen en molts casos la precarització laboral, la infrarepresentació en la presa de decisions, i mancances en termes de conciliació.

El canvi climàtic com a repte global de màxima prioritat considerat en totes les actuacions proposades al Pla, ja sigui pel seu impacte directe, en actuacions que impulsen l'ús racional dels recursos naturals, i l'economia local i de proximitat o pel seu impacte indirecte en projectes que promouen les estratègies col·laboratives i compartides o la mateixa promoció d'un món rural viu.

I finalment, la concepció d'un **nou paradigma respecte a la imatge del món rural i de muntanya**, considerant-lo no des de la perspectiva del "problema" sinó des de la lògica de la solució als reptes globals.

15. Complementarietat amb les estratègies territorials

Durant el procés d'elaboració de l'Estratègia s'han consultat tots els documents de planificació estratègica de les dues comarques realitzats els darrers anys. Per a cada un d'aquests documents, s'han analitzat les línies estratègiques i les actuacions previstes. L'EDL s'ha realitzat en coherència amb la resta de planificacions i les actuacions que en formen part s'han dissenyat tenint en compte la tasca que ja s'està realitzant des dels diferents agents del territori.

En l'apartat "4. Estratègies territorials locals" s'especifiquen les línies estratègiques de cada document i aquells àmbits que tenen més complementarietat amb l'EDL del CAUC.

16. Estructura del GAL

- **L'Assemblea General:** representa l'òrgan superior de govern del Consorci.
- **La Junta de Govern:** assumeix l'administració ordinària del Consorci i és integrada per membres que formen part l'Assemblea General.
- **La presidència i la vicepresidència** són rols que recauen en:
 - La presidència: la persona que ostenti la representació al Consorci del CC de l'Alt Urgell
 - La vicepresidència: la persona que ostenti la representació al Consorci del CC de la Cerdanya.

- **La Comissió Especial de Comptes:** la Junta de Govern assumeix les funcions de Comissió Especial de Comptes.
- **Gerència:** nomenada i cessada lliurement per l'Assemblea General, actua d'acord amb les directrius d'aquesta i les instruccions de la Junta de Govern.
- **Comitè Tècnic:** òrgan de composició pluridisciplinari que funciona de forma permanent.
- **Equip tècnic CAUC:** equip tècnic responsable de desenvolupar la tasca diària del Consorci GAL Alt Urgell - Cerdanya.

Veure la descripció detallada dels òrgans bàsics del Consorci a l'Annex 5. "Governança del Consorci", pàgina 78.

17. Partenariat i associació GAL

Els membres de l'Assemblea General del CAUC són:

Consell Comarcal de l'Alt Urgell	Associació Agroalimentària de Cerdanya
Consell Comarcal de la Cerdanya	Associació d'Hotels i Càmpings de la Cerdanya (AHCC)
Ajuntament de la Seu d'Urgell	Associació de Productors i Elaboradors Ecològics de la Cerdanya i l'Alt Urgell (PROECO)
Ajuntament d'Oliana	Associació de Dones del Món Rural, Pageses i Ramaderes de Catalunya
Ajuntament de Bellver de Cerdanya	Bisbat d'Urgell
Associació d'Hostaleria de l'Alt Urgell (AHAU)	JARC Cerdanya
Associació d'Empresaris de l'Alt Urgell (AEAU)	UP Alt Urgell
Associació Menja't l'Alt Urgell	

El **Comitè Tècnic** és un òrgan pluridisciplinari de treball permanent. De cara al proper període, es contempla poder actualitzar-lo, incloent-hi nous perfils professionals que aportin noves visions. Actualment, els membres que en formen part són:

Àmbit	Procedència
AODL Comerç	Ajuntament de la Seu d'Urgell
Gerent CC Cerdanya	Consell Comarcal Cerdanya
Gerent CC AU	Consell Comarcal Alt Urgell
Tècnica de Mediambient	Consell Comarcal Cerdanya
Tècnica de Cultura	Consell Comarcal Cerdanya
Tècnica de Territori	Consorci Segre Rialb
AODL Territori d'oportunitats	Consell Comarcal Alt Urgell
Tècnica de Turisme	Consell Comarcal Alt Urgell
Cap OC AU	Oficina Comarcal AU-DACC
Cap OC Cerdanya	Oficina Comarcal C-DACC
Tècnica Promoció econòmica	Consell Comarcal Cerdanya
Tècnica Economia Circular	Consell Comarcal Cerdanya
Equip tècnic CAUC	CAUC
Gerent CAUC	CAUC
Interventora CAUC	Consell Comarcal Alt Urgell

18. Fons de finançament i col·laboració entre fons

Els fons de finançament es proporcionen en un 57% des del Departament d'Acció Climàtica, Alimentació i Agenda Rural; i en un 43% des del FEADER (Fons Europeu de Desenvolupament Rural).

A més d'aquests dos fons de finançament, en el cas dels projectes estratègics del Consorci amb els agents econòmics i socials del seu territori, un 10% del pressupost va a càrrec d'aquella o aquelles entitats amb qui es coopera.

19. Pla de comunicació de l'estratègia

Acció: Difusió del nou període de programació Leader 2023-2027 i novetats del CAUC	
Objectius: Donar a conèixer les novetats que afecten el CAUC en el nou període de programació, específicament les línies d'actuació prioritàries de la nova estratègia, així com el funcionament dels projectes i de les línies d'ajut. Cercar complicitats amb altres entitats per a desenvolupar els projectes previstos en l'EDL.	Missatge: Novetats de la nova programació; estructuració i funcionament de projectes; reforç comunicatiu de la nova estratègia EDL CAUC: àmbits de treball prioritzats, projectes previstos i voluntat de buscar complicitats amb altres entitats interessades en treballar aquetes temàtiques.
Grups destinataris: <ul style="list-style-type: none"> • Persones tècniques amb competències en desenvolupament local. • Càrrecs electes • Entitats privades sectorials: associacions d'empresaris i altres. 	Tasques comunicatives: <ul style="list-style-type: none"> • Organització i difusió de jornades informatives a l'Alt Urgell i la Cerdanya.
Canal: Jornades informatives. Es valorarà la realització de jornades específiques per als diferents tipus d'agents destinataris	Termini: 2023
Acció: Millorar del posicionament del CAUC com a entitat de desenvolupament rural a l'Alt Urgell i Cerdanya	
Objectiu: 1. Millorar el posicionament del CAUC com a entitat de promoció del desenvolupament local en el seu àmbit d'actuació. 2. Cercar complicitats amb altres entitats que treballen en desenvolupament local. 3. Donar a conèixer l'activitat i objectius del CAUC a un públic més generalista.	Missatge: Acció general del CAUC; projectes que es porten a terme; funcionament dels ajuts i serveis que s'ofereixen des del Consorci.
Grups destinataris: <ul style="list-style-type: none"> • Població en general • Tècnics de l'administració pública i d'entitats amb vocació pública • Persones emprenedores • Càrrecs electes i polítics 	Tasques comunicatives: <ul style="list-style-type: none"> • Actualització de la pàgina web del CAUC. • Treball amb l'empresa de disseny gràfic per a definir la nova pàgina web i redacció de continguts. • Elaboració de material gràfic de retolació dels espais de treball CAUC. • Accions específiques de posicionament de la pàgina web: elaboració bloc i <i>newsletter</i> • Revisió de presència a xarxes i establiment d'un calendari editorial.
Canal: Web CAUC, bloc, <i>newsletter</i> , xarxes socials	Termini: 2023-2027

Acció: Difusió dels projectes impulsats pel CAUC	
Objectiu: Donar a conèixer els projectes que s'impulsaran en el nou període de programació Leader per part del CAUC	Missatge: Missatge específic per a cada projecte que inclogui els seus objectius, públic i actuacions previstes.
Grups destinataris: Els destinataris es determinaran en funció de cada projecte i dels seus objectius. En general es preveu: <ul style="list-style-type: none"> • Tècnics responsables de les àrees amb competències segons l'àmbit del projecte. • Associacions empresarials i empreses específiques de l'àmbit • Persones emprenedores en l'àmbit. • Possibles entitats supralocals amb competències en l'àmbit. 	Tasques comunicatives: <ul style="list-style-type: none"> • Elaboració d'un pla de comunicació simple per a cada projecte en el que es defineixin els objectius comunicatius; el públic objectiu; els canals que s'utilitzaran (per exemple, si cal desenvolupar una web pròpia del projecte o un perfil propi a xarxes) i les accions de difusió específiques.
Canal: A determinar segons el projecte: Web CAUC, xarxes socials; jornades difusió; material divulgatiu específic de projecte	Termini: 2023-2027
Acció: Difusió dels ajuts Leader i del seu impacte	
Objectiu: Donar a conèixer els ajuts en cada una de les convocatòries i l'impacte d'aquests en termes econòmics i de millora empresarial.	Missatge: Difusió general dels ajuts, del tipus d'accions finançades, de l'impacte empresarial, possibles bones pràctiques impulsades pels projectes finançats, possibles novetats en les convocatòries.
Grups destinataris: <ul style="list-style-type: none"> • Associacions empresarials i empreses individuals • Persones emprenedores • Tècnics amb competències en desenvolupament local 	Tasques comunicatives: <ul style="list-style-type: none"> • Actualització de la informació a la pàgina web i a xarxes socials. • Realització de jornades de presentació i difusió a l'Alt Urgell i Cerdanya. • Difusió de bones pràctiques entre els projectes finançats.
Canal: Jornades divulgatives	Termini: 2023-2027
Acció: Actualització de la imatge gràfica del CAUC	
Objectiu: Renovar i actualitzar la imatge gràfica del CAUC.	Missatge: Dinamisme, muntanya, Alt Urgell-Cerdanya, impuls dels territoris rurals, cooperació, "des de la base"
Grups destinataris: <ul style="list-style-type: none"> • Població en general • Tècnics de l'administració pública i d'entitats amb vocació pública • Persones emprenedores • Càrrecs electes i polítics 	Tasques comunicatives: <ul style="list-style-type: none"> • Treball amb l'empresa de disseny gràfic sobre els valors a transmetre. • Valoració de propostes i colors. • Adaptació de la imatge als diferents formats necessaris i aplicació als diferents canals de difusió del CAUC (pàgina web, material gràfic, etc.).
Canal: Tots els materials que requereixin imatge gràfica.	Termini: 2023

APARTAT 4 AVALUACIÓ I SEGUIMENT

20. Avaluació i seguiment

Quan es desenvolupi cadascuna de les accions es farà una proposta metodològica específica per a cadascuna d'elles que inclourà la identificació dels resultats esperats i els indicadors d'avaluació.

Una vegada finalitzades les accions es realitzarà una memòria on s'avaluarà els resultats esperats i els indicadors d'avaluació i si hi ha desviacions es puguin aplicar mesures correctives.

